

## Social Disparities in the Regional Development and Policies of Romania

Dumitru SANDU\*

*University of Bucharest*

**Abstract:** This article analyzes the current state of regional disparities in Romania and their dynamics. An index of social development (IDSL) is proposed and computed for each of the communes and cities of the country. The concept basis of that index is given by the notion of community capital with its human, material and vital components. The configuration of social regional disparities results by aggregating IDSL values by counties, communes of the same county, cities of the same county, historical regions and development regions. Regional disparities are analysed, on the one hand, by aggregated values of that index and, on the other hand, by considering the dynamics of GDP per inhabitant, infant mortality rate and life expectancy at birth. The key axes of regional disparities in Romania are related to rural-urban residence, population density, accessibility to service and employment centres, agricultural vs. non-agricultural employment, and network capital of the population. Policy implications of the analysis are introduced by a discussion section at the end of the paper.

**Keywords:** *regional disparities, social development, development regions, community capital, social development areas*

### Întrebările

Care este configurația actuală a disparităților de dezvoltare socială din România? S-au redus sau au sporit în timp? În ce măsură politicile de dezvoltare regională joacă un rol în dinamica acestor disparități?

Primele două întrebări sunt relevante și teoretic și practic, pentru politicile de dezvoltare spațială. În condițiile în care dezvoltarea se desfășoară din ce în ce mai mult ‘prin proiecte’ și nu spontan, este important să descrii și să pui diagnostic corect în domeniu astfel încât să poți ghida sau fundamenta,

\*email: dsandu@dnt.ro. [Disparități sociale în dezvoltarea și în politica regională din România]. Studiu elaborat în cadrul proiectului *Dezvoltarea capitalului comunitar din România*, CNCȘIS-ID 2068, 2008-2011. Mulțumesc colegilor Mircea Comșa de la UBB și Gabriel Pascariu de la UAUIM pentru sugestiile și comentariile. Responsabilitatea pentru analizele și punctele de vedere din material îmi revine în întregime.

direct sau indirect, proiectele și investițiile de dezvoltare. În plan științific, de cercetare fundamentală, înțelegerea structurilor cauzale care favorizează cursuri diferite ale schimbării sociale în profil teritorial este esențială. Identificarea lor pune probleme deosebite pentru că localitățile și regiunile se dezvoltă sau sărăcesc prin acțiuni instituționale sau neinstituționale, de natură diferită (economică, socială, culturală sau politică), cu ritmuri diferite de manifestare. În legătură cu rolul politicilor de dezvoltare vom aborda numai aspecte referitoare la relația dintre disparități și actualele regiuni de dezvoltare.

În condițiile unei societăți relativ sărace, accentul în discutarea decalajelor teritoriale de dezvoltare se pune pe polul negativ al raportului, pe sărăcie. Care sunt, în linia acestui interes, regiunile cele mai sărace din România? Întrebarea pare simplă și, de obicei, primește un răspuns în termeni de regiune istorică, de genul ‘Moldova și Sudul Munteniei’. Este un răspuns bazat pe cunoaștere comună dar și pe o bună parte din analizele de specialitate. Dacă cel care răspunde operează cu date economice precise precum produsul intern brut pe locuitor, la nivel de județ, atunci referirea se va face la ‘județele de pe granița de est și sud – Vaslui, Botoșani, Călărași, Giurgiu, Teleorman’ (Rotariu, 2009, 317). Temeiul pentru a atribui sărăcia maximă acestor zone ar putea fi, în primul rând, știința de carte, stocul de educație: regiunile cele mai sărace sunt, pe termen lung (Golopenția 1999), cele cu populația care are nivel scăzut de educație. De ce? Din simplu motiv că educația redusă ‘merge împreună’ cu

ocupare agricolă, venituri reduse, slabă cultură sanitară și mortalitate infantilă mare etc.

Întrebarea anterior menționată, referitoare la sărăcie, este departe de a fi simplă. Mai mult, nu are un răspuns atemporal. Ea este, de fapt, etichetă, formulă rezumativă, la o familie de întrebări pentru care răspunsurile se interconstruiesc. În primul rând trebuie precizat despre ce sărăcie discutăm, manifestă în plan economic, social sau global, socio-economic. În al doilea rând este necesar să fie specificat termenul de raportare: regiuni sărace în raport cu ce? În fine, trebuie precizat despre ce fel de regiuni discutăm – istorice, de dezvoltare, social-administrative (respectiv județe), geografice, actuale sau potențiale, rurale, urbane sau rural-urbane identificate ca microregiuni.

Prin titlul materialului am precizat deja ca ne interesează disparitățile și, implicit, sărăcia în dezvoltarea socială. Desigur, socialul este un domeniu cu granițe imprecise sau, oricum, mai puțin clare decât cele economice sau politice. Fără a intra acum în dezbateră generală despre sensul socialului, voi spune că în studiile comunitar-regionale noțiunea se referă, în esență, la aspecte ale calității și modului de viață direct dependente de educație, sănătate, consum și interacțiune umană. Desigur există moduri precise de măsurare a dezvoltării spațiale, locale sau regionale și unul dintre acestea va constitui subiect special de discuție în secțiunea referitoare la indicii dezvoltării sociale locale. Centrarea pe aspectul social al dezvoltării are cel puțin o implicație referitoare la modul de măsurare a dezvoltării regionale. Toate cele patru componente definitorii

pentru dezvoltare socială – educație, sănătate, consum, interacțiune socială – sunt puternic structurate la nivel local. Interacțiunile sociale cele mai puternice sunt la nivel local și nu regional, pentru majoritatea populației. Similar, consumul de bunuri și servicii are, în primul rând, o condiționare locală. Desigur, viața oamenilor are, simultan, determinări locale, regionale, naționale, transnaționale și globale. Cele locale au însă o pondere foarte importantă în această determinare spațială a calității vieții. Rezultă că, pe cât posibil, este de preferat ca în analiza dezvoltării sociale la nivel regional să se lucreze cu indicatori care agregă măsuri la nivel de localitate. Contrastul edificator ar putea fi cel cu indicatorii economici. Produsul intern brut pe locuitor, spre exemplu, se calculează, cu sens, la nivel de regiuni de tip județ sau regiune de dezvoltare, nu cu referire la localitate. Indicatori sociali sau socio-demografici, precum speranța de viață sau mortalitatea infantilă au sens, însă, și la nivel de localitate și de regiune.

Termenul de raportare, pentru a înțelege sărăcia regională, nu poate fi decât la regiunile dezvoltate ale României sau o medie relevantă de tip național/european. Altfel spus, avem în vedere o sărăcie relativă la un context național sau european, nu o sărăcie absolută. Raportarea va fi, în principal, națională, pentru că, pe dimensiune socială, operaționalizările conceptului de dezvoltare sunt diferite. Desigur, se pot face comparații referitoare la mortalitatea infantilă sau speranța de viață la naștere, indicatori demografici cu bogată semnificație socială. Când rata mortalității infantile în România, la nivel național (10.1%

în 2009) este dublă față de cea medie pe UE<sup>1</sup>, comparațiile regionale nu mai spun mare lucru. O singură regiune, Bucureștiul, are o rată de mortalitate infantilă (6.4‰) ușor peste media din UE. În consecință, pentru a răspunde la întrebarea referitoare la cele mai sărace regiuni ale României va trebui să adoptăm modelul analizei prin disparități, prin decalaje de dezvoltare.

Odată lămurit faptul că discuția pe care o redeschid se referă la dezvoltare socială, rămâne de precizat despre ce regiuni va fi vorba. Care sunt decupajele regionale cele mai adecvate atunci când vorbim de disparități? În spațiul politic și media din România se pune, din ce în ce mai mult, în perioada actuală, accentul pe tema regiunilor de dezvoltare. Explicite sau implicite este adoptat un raționament de tipul ‘în România există mari decalaje spațiale de nivel de viață pentru că cele opt regiunile de dezvoltare nu funcționează cum trebuie’. În anii ‘90 s-a discutat mai mult și despre funcționalitatea modului actual de împărțire administrativă pe județe. Evident, și acestea sunt tot regiuni, dar de un alt tip, cu statut administrativ și cu profil social-economic mult mai bine delimitat decât cel al regiunilor de dezvoltare. Vag începe să fie conturată și o altă dimensiune a discuției legată de grupurile de acțiune locală (GAL-uri), în curs de constituire, în legătură cu programul LEADER, venit pe linie UE (MADR-PNDR 2010). Noile structuri de tip GAL sunt, în fapt, microregiuni rural-urbane care vor putea juca un rol foarte important în reducerea decalajelor microregionale dintre sat și oraș. În plus există regiuni care au semnificație importantă pentru dezvoltarea socială dar care

nu sunt definite formal în nici un fel. Dezvoltarea regională prin politici și acțiuni specifice se desfășoară, în special, prin intermediul instituțiilor asociate cu un anumit gen de regionalizare formală. Pot contribui la dezvoltarea regională și regiunile de dezvoltare și județele și asocierile de localități sau chiar localități prin actorii lor specifici.

Scopul acestui studiu este, în primul rând, acela de a identifica principalele linii de structurare a disparităților locale și regionale de tip social: unde sunt situate cele mai bogate și cele mai sărace localități ale țării, la nivelul căror județe sau regiuni de dezvoltare sau regiuni istorice? Ce anume generează sărăcia-bogăția socială în plan spațial? Identificări de acest gen, cu date actuale, pot fi de folos diferitelor politici de dezvoltare regională, indiferent de nivelul la care acestea sunt adoptate. În al doilea rând urmărim raportul dintre configurația disparităților și cea a regiunilor de dezvoltare.

Prima secțiune, în continuare, va introduce un nou indice al dezvoltării sociale a localităților din România. Anterior, în 2009, am construit un indice al dezvoltării comunelor IDC (Sandu, Voineagu, Panduru 2009). Noul indice al dezvoltării sociale a localităților (IDSL) permite estimarea nivelului de dezvoltare socială atât pentru comune, cât și pentru orașe. Cu datele acestui indice vom trece în cea de-a doua secțiune, la analize pe regiuni și tipuri de localități pentru a pune în evidență principale disparități sociale în dezvoltarea spațială a țării. În cadrul secțiunii respective introducem noua hartă a disparităților sociale din România. Subcapitolul al treilea

este destinat dinamicii disparităților sociale și economice pentru ca în final, în partea de concluzii și discuții să ne referim la politici și unități de dezvoltare regională.

### **Indicele dezvoltării sociale locale (IDSL)**

Orice indice este un instrument de măsură cu valențe definite, în esență, de scopul pentru care a fost construit, modul în care a fost proiectat și realizat și de validitatea constatată pentru măsura respectivă.

Indicele dezvoltării sociale locale pe care îl introduc în continuare este destinat analizelor comparative ale dezvoltării sociale a orașelor și comunelor ca unități teritorial-administrative de bază ale țării. Indicii de dezvoltare locală în circulație în perioada actuală, referitori la România, sunt specializați pe tip de așezare umană – cu variante la nivel de sat (DEVSAT02<sup>2</sup>, Sandu 2005, 131-141) comuna (IDC<sup>3</sup>) sau oraș<sup>4</sup>.

Deși, evident, comunele și orașele au nu numai statut administrativ diferit dar și situații sociale, economice și culturale puternic diferențiate, dezvoltarea lor socială poate fi analizată din perspectiva unor dimensiuni comune. Unități administrative cu statut rezidențial diferit pot fi comparate din perspectiva stocurilor de capital material, uman și vital disponibile. Ipoteza de măsurare de la care pornesc este că o localitate cu statut administrativ, comună sau oraș, este cu atât mai dezvoltată, în condițiile actuale din România, cu cât:

- nivelul mediu de educație al locuitorilor săi este mai ridicat;

- starea medie de sănătate este mai ridicat;
- vârsta medie a populației este mai redusă;
- starea materială a gospodăriilor componente este mai bună;
- consumul public pentru o bună locuire este mai ridicat.

Altfel spus, cu cât stocurile de

capital comunitar (Emery, Flora, 2006), relevante pentru bunăstarea socială, sunt mai mari, în termeni relativi la populație, cu atât dezvoltarea socială a acesteia este mai accentuată. Indicatorii folosiți efectiv pentru calcularea indicelui sunt cei prezentați mai jos:

**Tabelul 1. Indicatori relevanți și disponibili pentru capitalul comunitar al localității**

|   |    |   |          |
|---|----|---|----------|
| Capital uman  | 1. | stoc de educație la nivel de comunitate, 2002.  | (0.295)* |
| Capital vital   | 2. | vârsta medie a persoanelor de peste 14 ani , 2008   | (-0.237) |
|   | 3. | speranța de viață la naștere 2006-2008 <sup>5</sup>   | (0.093)  |
| Capital Nivel privat material   | 4. | autoturisme la 1000 loc., 2007 (transformare ln)  | (0.218)  |
|   | 5. | suprafața medie pe locuință 2008  | (0.201)  |
| Nivel public  | 6. | consumul de gaze pe locuitor, mc  | (0.245)  |
| Indice cu semnificație pentru componente multiple ale capitalului comunitar | 7. | categorie de mărime-rezidență a localității, 2008. Indicele are 10 categorii, patru pentru comune (sub 2500 locuitori, 2500- 3499, 3500-4999, peste 5000) și șase pentru orașe (sub 30 de mii, 30 de mii-sub 100 de mii, 100 mii- sub 200 mii, 200 – sub 300 mii, 300 mii- sub 400 de mii, peste 400 de mii). | (0.266)  |

Sursa de date: INS<sup>6</sup>, calcule proprii.

\* Indicele dezvoltării sociale locale (IDSL) este calculat prin agregarea celor șapte indicatori primari în baza unui scor factorial. Cifrele în paranteze indică ponderile cu care au intrat în calcularea indicelui fiecare dintre indicatorii componenți, egale cu valorile scorului factorial. Cei șapte indicatori se grupează unifactorial în cadrul unei variabile latente care are o valoare proprie de 39%. Indicele KMO este de 0.727. Numărul total de cazuri pe care a fost aplicată analiza de tip PFA este de 3166 comune și orașe.

Primii șase indicatori pot fi asociați unor forme diferite de capital comunitar. Cele de-al șaptelea este cu semnificație multiplă, pentru agregări de forme de capital comunitar. Indicatorul respective are 10 categorii date de intersectarea între tipul rezidențial, rural sau urban și categoria de mărime demografică a localității. Este de așteptat, pe număr mare de cazuri, ca dezvoltarea socială să fie, tendențial vorbind, minimă în localitățile rurale mici, de sub 2500 locuitori și maximă în orașele foarte mari, de peste 400 mii de locuitori.

IDSL este o construcție validă, cu sens, atât din punct de vedere sociologic cât și statistic. Fără a intra acum în detalii

tehnice<sup>7</sup>, menționez că, pentru comune, tendința este ca indicele să aibă valori mai ridicate dacă acestea sunt mai apropiate de oraș și de un drum european și situate în regiuni de deal sau munte din Transilvania<sup>8</sup>. Constatarea este consistentă ca multe dintre regularitățile înregistrate în domeniu, în literatura de specialitate. Sărăcia rurală este, în continuare, semnificativ favorizată de accesibilitatea redusă spre centrele urbane, de calitatea proastă a infrastructurii de acces și de ocuparea preponderent agricolă a populației. Independent de acești factori, localizarea regională în estul sau în sudul țării are efecte similare de favorizare a sărăciei rurale. O variantă

a IDSL bazată pe numai șase dintre indicatorii menționați (IDSL6, cum am numit-o, nu cuprinde categoria de mărime-rezidență a localității) este folosită în cadrul unui model explicativ complex (Tabelul A2). Aceasta va fi comentată în secțiunea premergătoare concluziilor și indică, de asemenea, un grad ridicat de validitate a indicelui dezvoltării sociale a localităților.

Ilustrativ în sensul regularităților anterior menționate este faptul că 11

dintre cele 20 de localități de maximă dezvoltare, orașe sau comune, sunt localizate în Transilvania sau în regiunile vestice iar cinci aparțin de aria capitalei. În schimb, din seria ultimelor 20 de localități ca rang de dezvoltare socială, 15 pot fi localizate în județele din sudul țării, din sudul Munteniei și al Olteniei. Tendințele se regăsesc și în lista scurtă a primelor și ultimelor 10 localități în ierarhia dezvoltării sociale.

**Tabelul 2.** Localități de maximă și minimă dezvoltare socială

| Model complex explicativ  |           |      |                           |           |      |
|---------------------------|-----------|------|---------------------------|-----------|------|
| Maximă dezvoltare socială |           |      | Dezvoltare socială minimă |           |      |
| Localitate                | Județ     | IDSL | Localitate                | Județ     | IDSL |
| Dumbrăvița                | Timiș     | 125  | Salcuța                   | Dolj      | 19   |
| Oraș Voluntari            | Ilfov     | 113  | Toporu                    | Giurgiu   | 19   |
| Corbeanca                 | Ilfov     | 112  | Deleni                    | Vaslui    | 19   |
| Oraș Predeal              | Brașov    | 112  | Gogoșu                    | Dolj      | 18   |
| Mun. Cluj-Napoca          | Cluj      | 105  | Dăniceni                  | Vâlcea    | 18   |
| Oraș Bușteni              | Prahova   | 104  | Schitu                    | Giurgiu   | 17   |
| Mun. Sibiu                | Sibiu     | 103  | Seaca de Pădure           | Dolj      | 17   |
| Oraș Sinaia               | Prahova   | 103  | Coroiești                 | Vaslui    | 17   |
| Mun. București            | București | 100  | Răsuceni                  | Giurgiu   | 17   |
| Mun. Timișoara            | Timiș     | 99   | Necsești                  | Teleorman | 12   |

Sursa de date primare: INS.

Mărimea localității și statutul ei rezidențial nu asigură un loc de top în ierarhia dezvoltării sociale locale. Cea mai dezvoltată localitate sub aspect social nu este un oraș mare. Pe primele trei locuri în această ierarhie sunt comuna Dumbrăvița din apropiere (la un kilometru) de Timișoara, comuna Corbeanca (la 15 km de București, cunoscută prin zonele rezidențiale deosebite pe care le are) și orașul Voluntari situat în imediata proximitate a capitalei. În aceeași serie de top 10, se află, din categoria orașelor mari, Cluj-Napoca, Sibiu, Timișoara și București iar din gruparea orașelor mici (sub 20 de mii de locuitori) stațiunile Sinaia, Predeal

și Bușteni. Lista menționată indică, în afara știutelor situații de bună locuire din orașele mari de peste munți, o nouă categorie de localități cu situație de locuire foarte bună, apropiate de orașe mari, puternic dezvoltate, precum București și Timișoara.

### Disparități și arii de dezvoltare socială

**Disparități.** Cu datele IDSL putem identifica mai ușor principalele disparități în dezvoltarea socială a României de azi. La nivel de regiune istorică, dezvoltarea socială înregistrează valori minime și egale



pentru principalele trei regiuni extracarpatică – Moldova, Muntenia și Oltenia (cu 64 valoare medie IDSL în fiecare caz) și maxime pentru Transilvania (75), Banat (76) și București-Ilfov (97).

Imaginea publică de situație a polului sărăciei în Moldova este corectată prin datele foarte puternice pe care este construit IDSL. Mai mult, dacă plasăm analiza cu un nivel teritorial mai jos vom constata că cele mai sărace județe ale țării sub aspect social (Figura 1) nu sunt în Moldova ci în sudul țării, la Teleorman și Giurgiu (cu valori IDSL pe total județ de 50 și, respectiv, 53, comparativ cu Botoșani și Vaslui care au un indice de dezvoltare socială de 55). Poate surprinde prezența unui județ din imediata apropiere a Bucureștiului în această listă a sărăciei maxime. Fenomenul este de pus pe seama unui proces de lungă durată de atracție a elitelor locale către orașul capitală, de sărăcire a comunelor din județe precum Giurgiu și Teleorman în primul rând sub aspectul capitalului uman prin emigrarea către București a tineretului. În plus, declinul navetismului sat-oraș a accentuat un astfel de proces. O situație similară în Transilvania o au localitățile din Sălaj, Bistrița-Năsăud și Alba, județe relativ sărace din apropierea puternicului județ Cluj.

Județele cu nivel mediu-inferior de dezvoltare sunt situate, mai ales în zona vestică a Moldovei, în banda care începe cu Suceava și merge continuu până la Vrancea, cu extindere în regiunile sudice prin Buzău, Dâmbovița și Vâlcea. Maximul de dezvoltare socială se înregistrează, majoritar în Transilvania (Sibiu, Brașov, Cluj), Banat (Timiș) și în zona

sudică prin Ilfov-București. Liniile majore ale configurației teritoriale de dezvoltare socială din 2008 sunt concordante, în bună măsură, cu cele ale hărții educaționale din 1992 (Sandu, 1999, 135).

Sărăcia, în special cea de tip rural, este, predominant, continuă sub aspect teritorial (Figura 1, B). Banda majoră de sărăcie rurală este situată în sudul țării, în zonă de câmpie, și se desfășoară fără întreruperi de la Brăila până la Mehedinți. Deși nu dispunem de date pe deplin comparabile, prin raportare la estimările din 1992 și 2002 (Sandu, 2005, 134-136) se poate aprecia că procesul dominant a fost cel de mutare a polului sărăciei din estul Moldovei în sudul Munteniei și al Olteniei. În 2002, satele din Botoșani-Iași-Vaslui erau mult mai sărace decât cele din județele sudice ale țării. În 2008, satele din Teleorman, Ialomița și Călărași au un nivel de sărăcie relativ egal cu cel al județelor din estul Moldovei. În estul Moldovei este vorba mai mult de punși de sărăcie rurală prin Vaslui și Botoșani decât de o bandă continuă de tipul celei din sud.

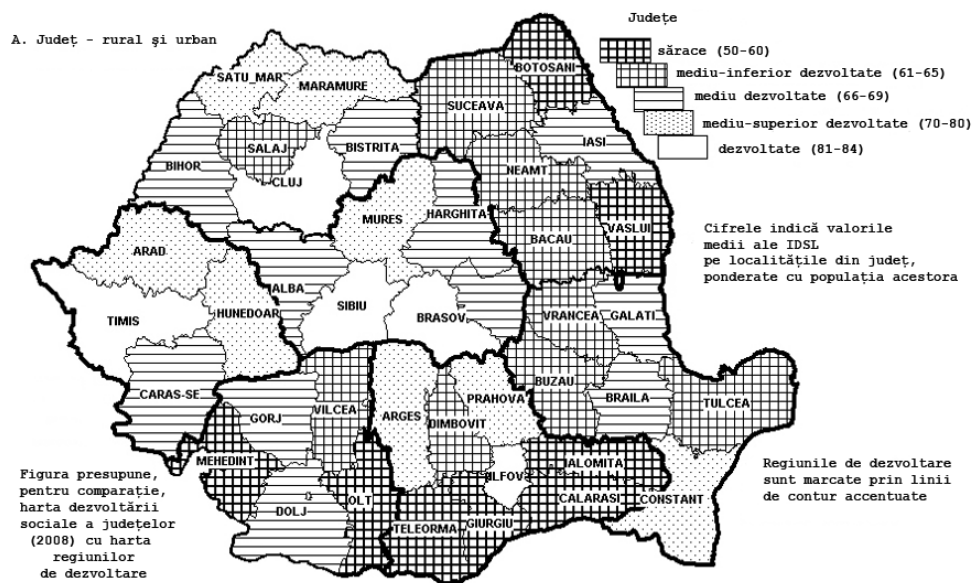
Fără a avea temeii suficiente pentru explicație, poate fi avansată ipoteza că factorii majori, responsabili pentru o astfel de schimbare, sunt asociați cu dinamica plecărilor pentru lucru în străinătate, a remitențelor asociate lor dar și a veniturilor din agricultură. Emigrările din Moldova, mai ales în Italia, realizate mai devreme decât cele din localitățile sudice, de câmpie, au contribuit, foarte probabil, la reducerea sărăciei din Moldova (Sandu, 2010).

Banda de puternică dezvoltare rurală formată din Sibiu-Brașov-Prahova-Ilfov se menține la fel de pregnantă în 2008 ca și în 2002.

O comparație între nivelul de dezvoltare socială a județelor așa cum decurge din agregarea valorilor IDSL și profilul județelor ca unități regionale de rang trei (Commission of the European Communities 2008) este utilă. Din totalul de 23 județe preponderent rurale, conform clasificării OECD, 14 apar cu statutul de județe sărace sau mediu-inferior dezvoltate. Faptul confirmă dependența sărăciei de statutul urban-rural al regiunii. Relația nu este, însă, una foarte bună, la acest nivel, cu distanța față de oraș. Așteptarea ar fi fost ca județele sărace să fie din categoria celor de tip preponderent rural, cu pondere mare de populație depărtată de oraș (mai mult de 50% din populație să locuiască la mai mult de 45 de minute de o localitate care are o densitate mai mare de 150 locuitori pe km<sup>2</sup>). În realitate lucrurile stau diferit – numai două (Teleorman și Botoșani) dintre cele opt județe sărace (vezi Figura 1A) sunt

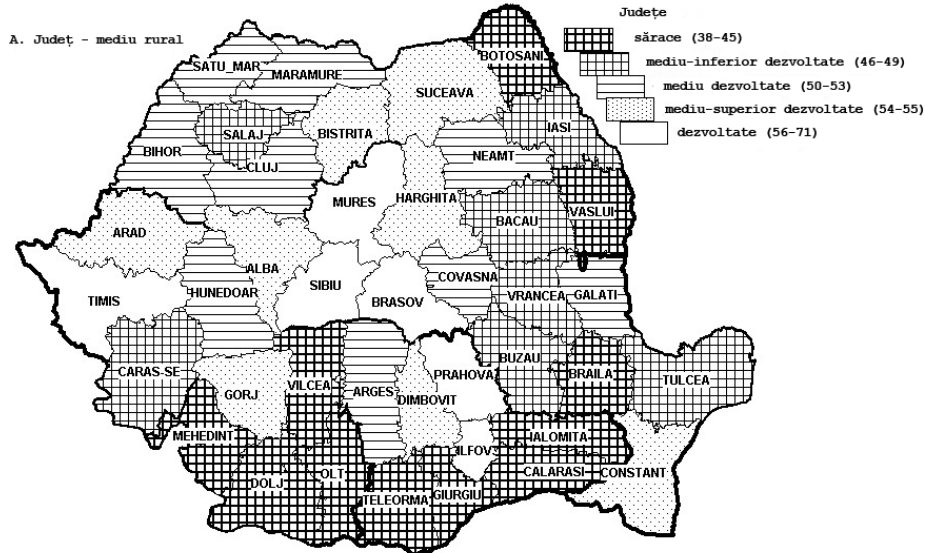
din categoria celor rurale depărtate de oraș. Explicația rezidă în faptul că, în contextul României sunt situații în care apropierea de oraș, nedublată de o bună infrastructură pentru transport duce la sărăcie, nu la dezvoltare, la emigrare definitivă, nu la navetism. Este cazul județelor Giurgiu, Ialomița, Călărași și Vaslui care au statutul de județe rurale apropiate de oraș dar nivel ridicat de sărăcie.

Sub aspectul disparităților intra-regionale, situația cea mai problematică o are Muntenia cu un decalaj de 24 de puncte între media IDSL din Prahova dezvoltată și cea pentru Teleormanul sărac. Cu un astfel de raport putem nota faptul că și la nivel de regiuni de dezvoltare, cel mai mare decalaj se înregistrează în regiunea Sud-Muntenia. Disparitățile minime sunt în Moldova cu o diferență de numai 14 puncte între Vaslui-Botoșani și Galați-Iași.



**Figura 1A.** Nivelul de dezvoltare socială a județelor (urban și rural), 2008. Sursa: Calcule proprii

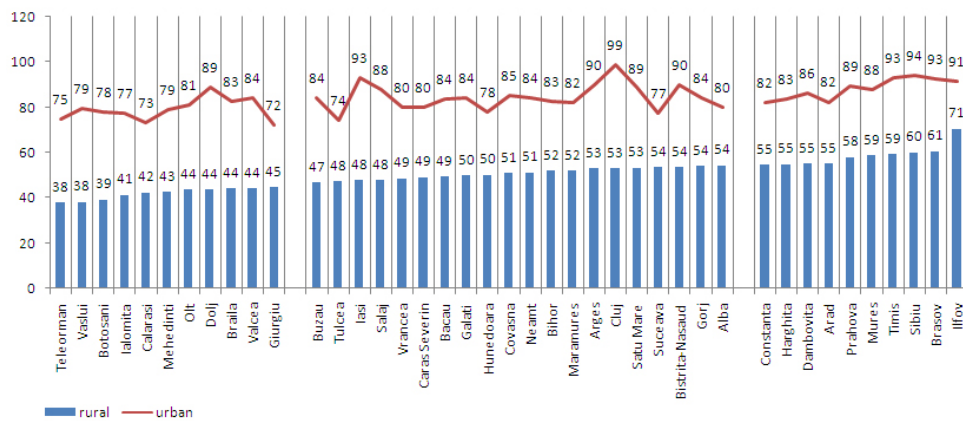




**Figura 1B.** Nivelul de dezvoltare socială a județelor (rural), 2008. Sursa: Calcule proprii

Disparitățile urban-rural intrajudețene (Figura 2) sunt maxime la Cluj, Iași și Dolj. În cazul acestor trei județe indicele dezvoltării sociale este mult mai mare (de 45 de puncte), în urban comparativ cu ruralul. Cel puțin pentru Cluj este vorba de

disparități în condiții de dezvoltare regională ridicată. Cu și mai multe conotații negative apar decalajele de dezvoltare urban-rural pentru județe sărace precum Vaslui sau relativ sărace precum Iași, Vâlcea și Sălaj.



**Figura 2.** Dezvoltarea socială a județelor pe medii rezidențiale. Sursa datelor primare: INS. Cifrele indică valorile medii ale IDSL pe județe și medii.

**Ariile de dezvoltare socială.** Problemele de dezvoltare regională nu sunt legate numai de nivelul ci și de structura de dezvoltare. Este posibil ca în proiectele și acțiunile de dezvoltare să

fie utilă buna cunoaștere a raporturilor de similaritate între județe sub aspectul profilurilor lor de dezvoltare. În Figura 5.A este prezentată o harta a ariilor de dezvoltare socială ale țării, bazată pe

analiza cluster din Figura 3. Județele cu profil similar de dezvoltare socială, situate în proximitate teritorială constituie o arie socială. Pe ansamblu, aceste arii sunt concordante, în bună măsură, cu ariile culturale determinate pe cu totul alte date, diferite prin conținut și perioadă de referință (Sandu, 1999, 143-149). Perspectiva dezvoltării sociale este, totuși, diferită de cea culturală. În primul caz, accentul se pune pe fenomenele asociate cu educația, consumul de bunuri și interacțiunea socială. În cel de-al doilea caz, esențiale sunt valorile, principiile care structurează clase de alegeri și comportamente similare. Datorită asocierii dintre cultura și viața socială ariile culturale au un grad mare de suprapunere cu cele sociale. Există însă și diferențieri rezultate din natura specifică a celor două categorii de fenomene.

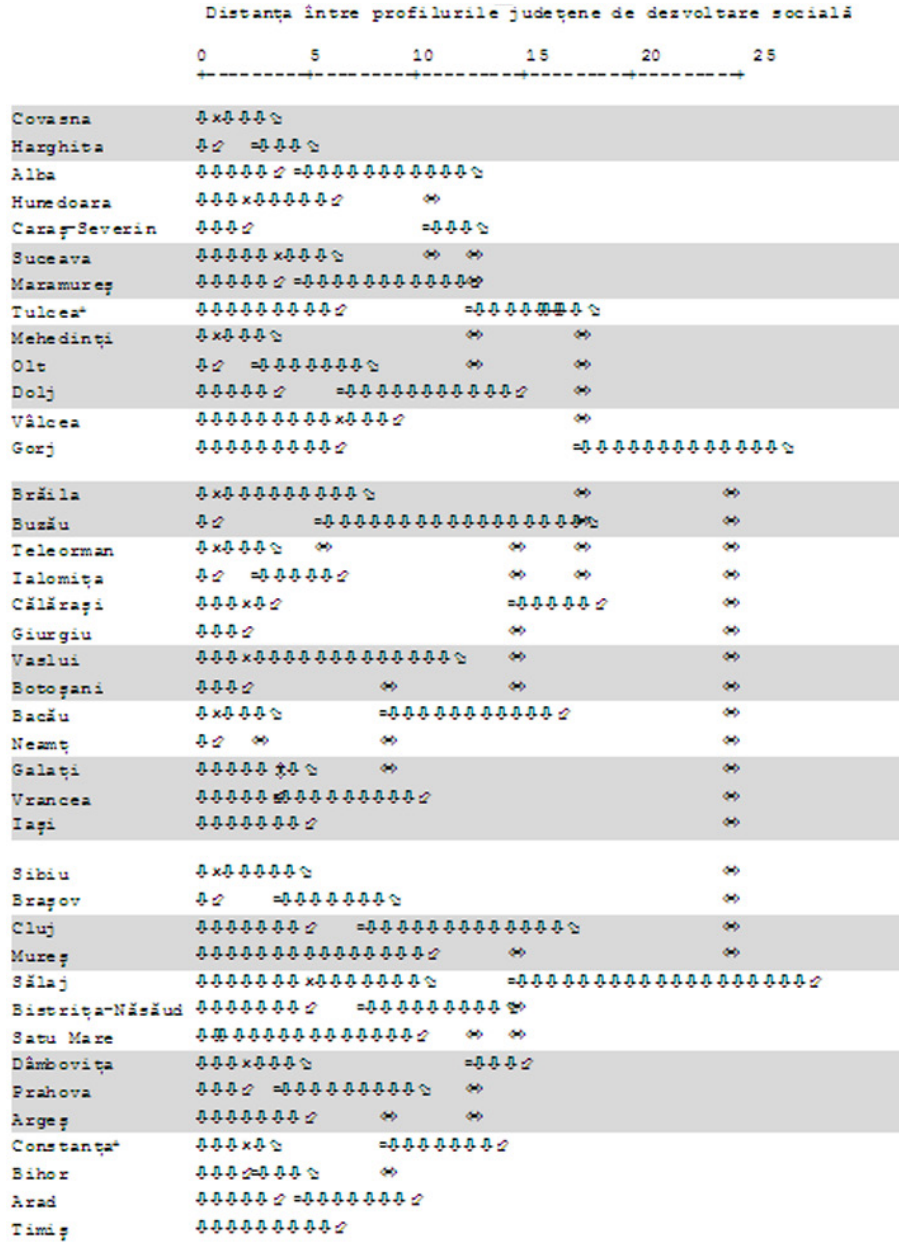
Harta socială se suprapune cu cea culturală în Muntenia și în Oltenia în pofida faptului că datele de estimare sunt foarte diferite nu numai prin conținut ci și în timp (începutul anilor 1990 pentru cartografierea culturală și 2008 pentru cea socială). Diferențierea teritorială în Moldova are aceeași configurație pentru județele estice. Județele vestice se grupează diferit pe cele două coordonate, culturală (o singură grupare) și socială (trei grupări). Neamț și Bacău constituie o grupare distinctă, cu nivele de dezvoltare în rural și în urban foarte apropiate de mediile naționale specifice. Județul Suceava se apropie, din punct de vedere al profilului social, mai mult de Maramureșul de peste munți decât de județele moldovene. Stocul de educație din satele sucevene, spre exemplu, este, în medie, mai

mare decât pentru orice alt județ din Moldova. Similar, speranța de viață la naștere din ruralul sucevean este mai mare decât pentru oricare dintre celelalte segmente rurale din celelalte județe ale Moldovei. În genere, pe indicatori multipli, dezvoltarea socială din mediul rural al Sucevei este superioară comparativ cu cea din satele oricărui alt județ moldovean. Așa se explică, în esență, situarea județelor Suceava și Maramureș în cadrul aceleiași arii de dezvoltare socială.

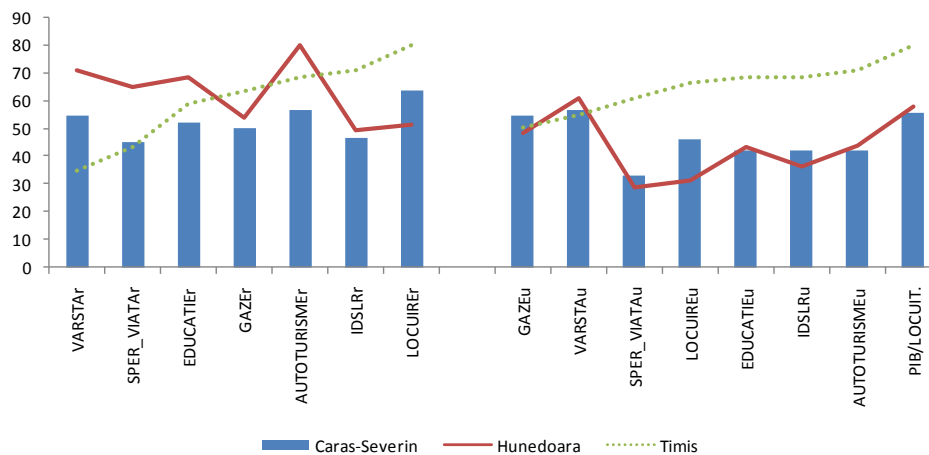
Tot pe logică socială specifică se înregistrează și plasarea județului Caraș-Severin într-o grupare cu județe din afara regiunii istorice de care aparține, respectiv cu Hunedoara și Alba din Transilvania, nu cu Timișul din Banat. Graficul de mai jos (Figura 4) evidențiază clar faptul că profilul de dezvoltare pentru Caraș-Severin este mult mai apropiat de cel al Hunedoarei decât de cel al Timișului. Constatarea este valabilă în special pentru mediu urban unde superioritatea calității vieții în orașele din Timiș, comparativ cu cele din Caraș-Severin și din Hunedoara, este evidentă.

În aceeași serie a județelor care se grupează în arii sociale care transcend granițele de regiune istorică este și Satu Mare. Pe criteriu istoric acesta aparține de regiunea Crișana. Similitudinea sa maximă se înregistrează nu în raport cu Maramureșul ci cu Sălajul.

Cele trei cazuri de județe care au similitudini maxime în afara regiunii istorice de apartenență – Suceava, Caraș-Severin și Satu Mare – sunt relevante pentru faptul că regiunile istorice nu constituie granițe sociale de netrecut. În plus, ierarhiile pe medii județene de dezvoltare nu sunt și ierarhii absolute: Transilvania și



**Figura 3.** Gradul de similitudine a județelor sub aspectul profilurilor de dezvoltare socială. Sursa: calcule proprii. Profilul fiecărui județ a fost caracterizat prin valorile a 21 de indicatori: 8 referitori la dezvoltarea rurala+8 referitori la dezvoltarea urbana+4 de localizarea pe regiune istorică (Moldova, Transilvania, Muntenia și Oltenia), plus un indicator economic – PIB pe locuitor în 2007. Am exclus din analiza Bucureștiul și Ilfovul. Variabilele de dezvoltare sunt medii ponderate cu populația pentru indicatorii specifici folosiți în construcția IDSL (cate 7 variabile pentru urban și respectiv rural). Am inclus si agregările pentru IDSL urban si IDSL rural pe județ. Analiza cluster cu nearest neighbour, distanțe euclidiene la pătrat, variabile standardizate cu scorul z. Prin benzi de umbrire am marcat județe cu profil similar situate în continuitate. O variantă de lucru acestei analize cluster, reprezentată grafic în studiu, a fost realizată fără folosirea celor patru indicatori de localizare regională. Semnificația ei este comentată în text.



**Figura 4.** Comparație între profilurile de dezvoltare socială a trei județe învecinate din Banat și din Transilvania. Sursa: calcule proprii. Legenda: Profilurile de dezvoltare sunt date de valorile județene, standardizate, ale indicatorilor folosiți pentru construirea IDSL (cu excepția mărimii medii a localităților). r – indicator pentru mediul rural iar u – indicator pentru mediul urban.

Banatul sunt cele mai dezvoltate regiuni istorice ale țării, sub aspect social, iar minimul de dezvoltare socială este înregistrat, după cum am menționat deja, în Muntenia, Moldova și Oltenia. Acest fapt nu anulează însă o superioritate de dezvoltare socială la Iași, Galați, Prahova și Argeș, spre exemplu, în raport cu județe transilvănene precum Sălaj, Bistrița-Năsăud, Covasna, Harghita.

Analizele de profil pe arii de dezvoltare socială permit identificarea unor tipuri diferite de sărăcie în perspectivă teritorială. Sărăcia din sudul Munteniei (TR GR IL CL) se manifestă, la nivel de capital uman, în mai mare măsură decât cea din estul Moldovei (BT VS): în primul rând de cel de-al doilea caz, stocul de educație școlară în urban este mai mic și speranța medie de viață din urban este, de asemenea mai redusă (Tabelul A 1).

Pe linie de capital vital, procesele de îmbătrânire demografică în mediul rural sunt mai accentuate în Muntenia și

Oltenia de sud comparativ cu Moldova de est. În schimb, sărăcia materială, la nivel de dotare a gospodăriilor este mai mare în est decât în sud. O altă particularitate în comparația dintre cele două zone de maximă sărăcie rezidă în faptul că sărăcia din est este mult mai mare la sat comparativ cu orașul. În sud, cele două medii rezidențiale au niveluri apropiate de sărăcie.

La polul pozitiv, nivelul maxim de dezvoltare socială este înregistrat în aria Sibiu-Brașov, urmată de Cluj-Mureș și aria vestică formată din Timiș-Arad și Bihor. O comparație între primele două arii relevă faptul că în aria de influență culturală germană decalajul urban-rural de calitate a vieții este mult mai mic decât în aria Cluj-Mureș. Satele din sudul Transilvaniei sunt semnificativ mai dezvoltate din punct de vedere social decât cele din zona centrală a aceleiași regiuni. Faptul ar putea fi luat ca reper pentru ipoteza unei durabilități sporite a dezvoltării sociale în aria Brașov-Sibiu. Deși





nivelul de dezvoltare economică al celor două arii, măsurat prin PIB pe locuitor, este relativ egal și nivelurile medii de dezvoltare socială relativ apropiate (IDSL mediu în aria sudică egal cu 84 față de 79 în aria centrală) profilurile de dezvoltare socială sunt puternic diferențiate: nivelul mediu de educație în satele din sud este mai mare decât în centru; similar, locuințele sunt mai mari în prima comparativ cu cea de-a doua arie iar populația rurală este mai tânără în prima comparativ cu cea de-a doua arie. Nota definitorie pentru cea de-a treia arie în ierarhia de dezvoltare socială, formată din Timiș-Arad-Bihor este bogăția materială la nivel privat (valori maxime pentru autoturisme la mia de locuitori și pentru suprafața medie de locuire în mediul rural). Un astfel de profil este, foarte probabil, asociat, mai ales, cu efecte de localizare la granița de vest a țării, pe importante axe de comunicare cu occidentul dar și cu tradiția de lungă durată de dezvoltare industrială din zonă.

### **Dinamica și explicarea disparităților**

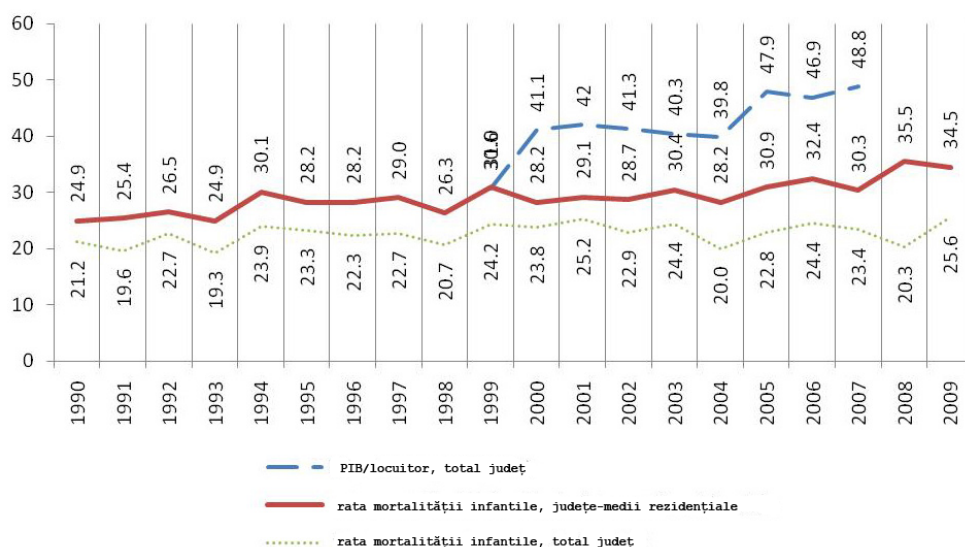
Datele de care dispunem pentru a estima dinamica disparităților interjudețene, sub aspect economic și social, sunt relativ sărace. Folosind produsul intern-brut pe locuitor este de notat, în perioada 1999-2007, o clară tendință ascendentă. Momentele de creștere a decalajelor interjudețene par să coincidă cu accelerarea creșterii. După ieșirea din recesiunea economică a anilor 1997-1999 are loc cea mai puternică accentuare a decalajelor interjudețene de dezvoltare economică (Figura 6). Ulterior, principalele

momente de sporire a decalajelor respective sunt în 2005 față de 2004 și în 2007 față de 2006. În plan social, seriile de date la nivel județean, de maximă relevanță, sunt cele referitoare la mortalitatea infantilă și la speranța de viață la naștere. Speranța de viață la naștere are însă o variație redusă datorită multitudinii de factori care o influențează<sup>9</sup>. Din acest motiv vom folosi în principal rata mortalității infantile pentru a estima evoluția disparităților interjudețene sub aspectul nivelului de dezvoltare socială.

Variațiile de nivel de viață în profil teritorial pot fi considerate în analiza regională prin raportare la județe sau la rețelele rezidențiale de la nivelul acestora, rurale și urbane. Dat fiind amplitudinea sporită a diferențelor de nivel de viață dintre rural și urban în România am optat pentru evaluarea disparităților folosind ca unitate de analiză județul cu specificarea mediului rezidențial (41 de județe\*2 medii rezidențiale+București=83 unități de analiză a disparităților teritoriale).

Rata mortalității infantile se reduce, între 1990 și 2009 de la 27‰ la 10‰. Declinul este considerabil dar nu suficient pentru a scoate România din poziția de maxim negativ la nivelul Uniunii Europene. Decalajul dintre valorile urbane și cele rurale ale indicelui respectiv se mențin, constant, la aproximativ 4-5 promile în toată această perioadă (Figura 7A). Rezultă, în pofida evoluției condițiilor de viață, că decalajul dintre sat și oraș se menține constant superior în favoarea orașului. Într-o Europă în care decalajele respective se reduc, la nivelul României se mențin constant, pe termen lung.





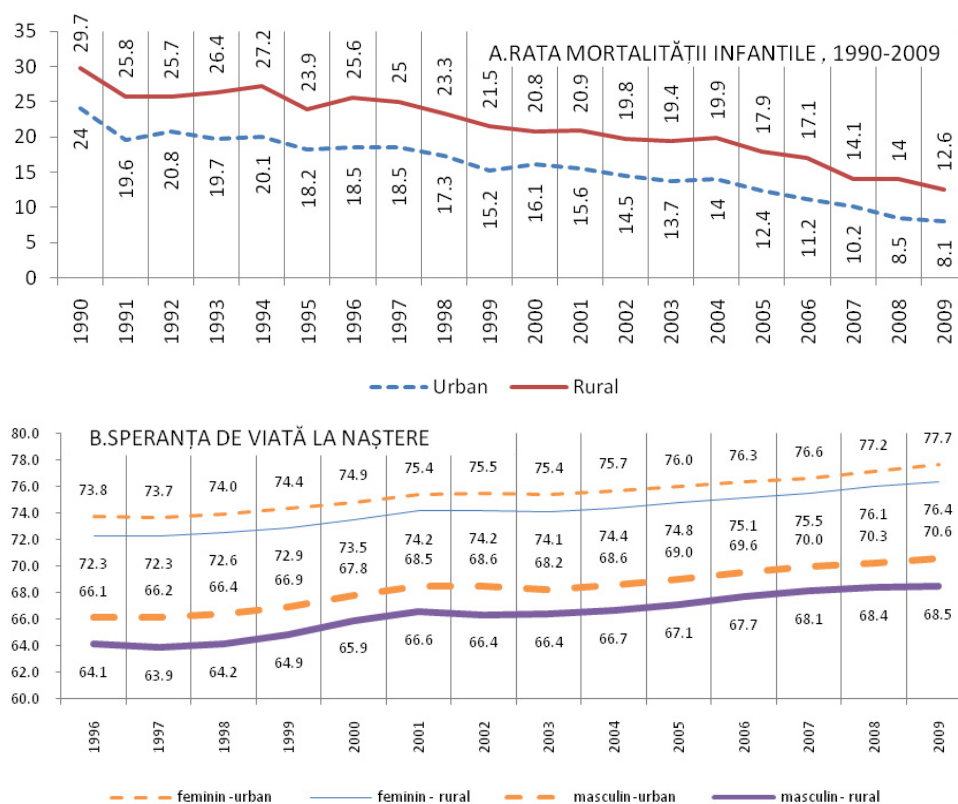
**Figura 6.** Coeficienții variației interjudețene a ratelor de mortalitate infantilă în România 1990-2009 și a produsului intern brut pe locuitor (1999-2007), (%) Sursa de date primare: INS. Disparitățile interjudețene ale ratelor de mortalitate infantilă sunt estimate prin calcularea coeficientului de variație ponderat, CVP (weighted coefficient of variation, Williamson, 1965). Sunt adoptate doua variante de calcul, prin considerarea județelor în întregime ca unitate de analiză și prin raportare la județ-rural și județ-urban ca unități de analiză. Calculele la nivel de județ-mediu rezidențial operează cu 40 județe\*2 medii rezidențiale=80 unități de analiză. Valorile pentru Ilfov și București au fost excluse din analiză datorită situației speciale de regiune asociată orașului capitală. Comunele din interiorul unui județ formează o regiune în sensul propriu al cuvântului. Orașele unui județ sunt, în majoritatea cazurilor, dispuse discontinuu și formează o unitate de analiză prin natura lor de rețea urbană aferentă aceleiași regiuni administrative.

Tendința se regăsește ca atare și la nivelul speranței de viață. Pentru bărbați aceasta este constant mai mare, cu aproximativ doi ani în urban comparativ cu mediul rural la bărbați și cu aproximativ un an în plus pentru femeile din urban comparativ cu cele din rural.

Deși semnaleză o zonă problematică importantă, datele anterioare pot induce în eroare. Pot crea impresia că disparitățile sociale din România de azi sunt legate numai sau, în principal, de diferențele dintre sat și oraș. O analiză complexă (Tabelul A 2), pe aproape toate localitățile țării, cu folosirea unor date economice, demografice,

sociale și culturale, de infrastructură și de compoziție a populației, duce la concluzii diferite.

Liniile de forță în structurarea disparităților sociale interjudețene sunt date de dezvoltarea economică, urbanizare și de gradul mediu de izolare a comunelor din județ. Contează mai puțin nivelul de dezvoltare economică a județului (dezvoltarea economică este estimată prin PIB pe locuitor la nivel de județ) și mai mult sectorul de ocupare predominantă a populației. Dezvoltarea socială este minimă în județele cu pondere mare a populației ocupate în agricultură. Toate județele de maximă sărăcie din estul și din



**Figura 7.** Evoluția pe termen lung a mortalității infantile și a speranței de viață la naștere

sudul țării au peste 40% populație ocupată în agricultură. Majoritar, acestea au și un grad de urbanizare redus. În județe precum Tulcea, Vaslui, Mehedinți și Dolj, gradul sporit de izolare a comunelor este un factor suplimentar de favorizare a sărăciei. Rezultă că reducerea disparităților sociale regionale din România nu va putea fi realizată fără sporirea ocupării neagricole și a unei urbanizări viabile în județele sărace. Dezvoltarea sectorului zootehnic în rural este, prin veniturile bănești și în natură pe care le aduce, un factor de reducere a sărăciei. Navetismul sat-oraș este, de asemenea, un factor important al nivelului de viață. În comunele care au o rată mai mare de navetism veniturile sunt mai mari și, implicit, dezvoltarea socială

este superioară.

Factorii cultural-istorici nu par să aibă o importanță covârșitoare în determinarea nivelului de dezvoltare socială a localităților. În momentul în care analiza include simultan o multitudine de factori (Tabelul A2), regiunea istorică, etnia și apartenența religioasă pierd considerabil din semnificația lor pentru dezvoltarea socială. Numai Banatul, Transilvania și Dobrogea se mențin, în astfel de condiții, mai ales pentru mediul rural, ca regiuni istorice de maxim impact pozitiv asupra dezvoltării sociale. Localitățile în care ponderea de maghiari este mai mare tind să fie mai dezvoltate iar cele cu pondere mare de romi mai sărace. Deși relațiile respective sunt vizibile în analiză,

ele nu sunt puternice, semnificative în sens statistic. Similar, localitățile cu pondere mare de persoane de altă religie decât cea creștin-ortodoxă tind să fie mai dezvoltate dar nu în mod semnificativ. Factorul respectiv pare să favorizeze dezvoltarea socială mai mult pentru orașe. Relevanța religiei pentru dezvoltarea socială poate fi legată de asocierea dintre apartenența la un grup religios minoritar (de altă religie decât cea creștin-ortodoxă), pe de o parte și, pe de altă parte, orientări valorice relevante pentru etica muncii/ a interacțiunii sociale și capitalul relațional. Această ultimă fațetă a capitalului relațional poate fi identificată mai ușor. Cu date de sondaj cumulate din mai multe valuri ale Barometrului de Opinie Publică (perioada 1998-2004) am constatat că stocul de relații utile la nivel personal tinde să fie mai mare pentru femeile cu nivel ridicat de educație, stare materială bună, consum mediatic ridicat, apartenență la unul dintre segmentele de religie minoritară, non-ortodoxă, și cu rezidență în localități mici, mai ales din Crișana-Maramureș (etnia și vârsta, incluse în aceeași ecuație de regresie pentru explicarea capitalului relațional, nu au înregistrat coeficienți de nivel semnificativ).

Aflăm, poate pentru prima dată, cu suport empiric, faptul că apartenența regională are impact diferit pentru dezvoltarea socială funcție de tipul de mediul rezidențial de referință. Dacă un oraș este localizat în Moldova, probabilitatea de a fi sărac este semnificativ mai mare. Localizarea în Moldova favorizează și sărăcia rurală dar cu o intensitate mult mai mică. În Banat situația este diferită. Aici șansele comunelor de a fi bogate sunt

semnificativ mai mari decât în restul țării dar pentru orașe relația respectivă este, pur și simplu, ne semnificativă. În schimb, pentru Transilvania, Crișana-Maramureș și Oltenia tendința este ca apartenența regională să aducă mai multă bogăție pentru comune și un nivel de dezvoltare socială mai redus pentru orașe. Termenul de referință în toate aceste comparații, dat fiind algoritmul de calcul, este localizarea în Muntenia. Strict vorbind, comunele din Transilvania, Crișana-Maramureș și Oltenia tind să fie mai dezvoltate decât cele din Muntenia. Pentru orașele din Crișana-Maramureș tendința este inversă. Localizarea unui oraș la nivelul acestei regiuni reduce șansele de dezvoltare comparativ cu situația din sudul și sud-estul țării.

Pentru a compara efectul de regiune istorică în raport cu cel de regiune de dezvoltare am rulat același model de regresie din tabelul A2 folosind ca predictorii ultimul tip de regiuni (cu regiunea trei luată ca referință). Nu am mai inclus detaliile tehnice în text pentru a nu încărca și mai mult studiul cu cifre. Rezultatul este asemănător în foarte mare măsură cu cel obținut în analiza care a inclus regiunile istorice. Dezvoltarea socială a localităților tinde să fie mai mare pentru regiunile II Sud-Est, V Vest și VII Centru și mai mică în cazul regiunii I Nord-Est. Constatarea susține ideea că regiunile de dezvoltare păstrează, în bună măsură, caracteristici esențiale ale regiunilor istorice: profilul Moldovei se regăsește, în special, la nivelul regiunii Nord-Est, cel la Munteniei în cazul regiunii Sud-Muntenia plus corespondențele strânse Banat-Vest, Transilvania-Centru, Oltenia-Sud-Vest.

## Concluzii

*Șansele de viață sunt puternic diferențiate în România de azi funcție de locul unde trăiești. Există o veritabilă stratificare socială funcție de profilul spațiului de locuire.* Această stratificare (discriminare, uneori) se manifestă nu numai în calitatea locuirii ci chiar în șansele de a trăi.

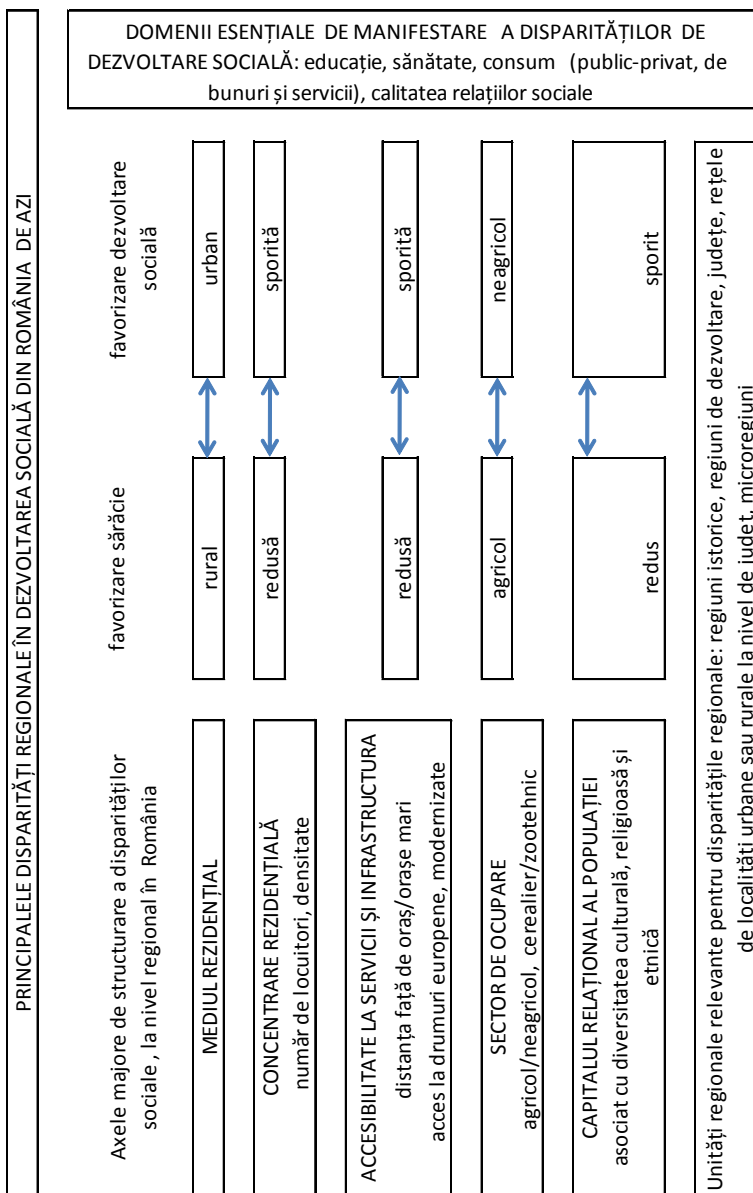
Axele majore de condiționare a disparităților regionale sunt puternic structurate pe patru axe de locuire urban-rurală, concentrare rezidențială, accesibilitate la servicii și infrastructură, sector de ocupare. O a cincea axă, cu relevanță limitată în special pentru spațiul urban, se referă la capitalul relațional al populației asociat cu diversitatea culturală. Conținutul propriu-zis al disparităților sociale este înregistrat pe calitatea educației, stării de sănătate, consumului și relațiilor sociale. Cele cinci axe menționate (urban-rural, concentrare rezidențială, accesibilitate servicii, ocupare și capital relațional) împreună cu cele patru domenii (educație, sănătate, consum și relații sociale) constituie componentele de bază ale spațiului inegalităților de dezvoltare socială manifeste la nivel regional (Figura 8)

Prima mare axa de diferențiere este cea rezidențială dintre rural și urban. Mortalitatea infantilă a cunoscut în ultimii 20 de ani un declin continuu, de la aproximativ 27‰ în 1990 la aproximativ 10‰ în 2009. În pofida acestei tendințe, decalajul dintre ratele de mortalitate infantilă s-au menținut constant mai mari în mediul rural față de cel urban. Este un decalaj de cel puțin 4-5 promile care a rămas constant. Același fenomen îl constatăm și cu un indicator mult mai bogat în informație,

speranța de viață la naștere. Și aceasta se menține constant mai mare, cu unul sau doi ani în urban față de rural. Rezultă ca, la propriu, șansele de viață biologică sunt constant mult mai mari în urban față de rural. Cu atât mai grav acest lucru cu cât un decalaj similar la nivelul țărilor din UE nu mai poate fi întâlnit. Stratificarea/discriminarea șanselor de viață între cele două medii rezidențiale se manifestă nu numai la nivelul mortalității diferențiale ci și sub aspectul calității locuirii. Aceasta este sistematic mai bună în mediul urban decât în cel rural pentru toate județele țării. Deosebit de problematice sunt disparitățile de dezvoltare socială (calitate a locuirii) manifeste la un nivel ridicat în interiorul unor zone sărace sau relativ sărace precum Vaslui, Iași, Vâlcea sau Sălaj.

A doua axă majoră de manifestare a disparităților socioteritoriale este cea asociată cu *șansele de accesibilitate*. Este veche constatarea că „drumul face viața socială”<sup>10</sup>. Din păcate, în România de azi accesibilitatea dată în comunicarea rural-urban, în circulația cu costuri reduse pe drumuri naționale și internaționale, este puternic diferențiată de la o regiune la alta, de la o localitate la alta. Dezvoltarea socială tinde să fie mai ridicată la comunele apropiate de oraș decât la cele depărtate, în localitățile aflate la drum european comparativ cu cele care au acces numai la drumuri comunale, județene sau naționale. Comunicarea în sensul social-economic, în spațiul rezidențial, implică și navetismul. Comunele care au rate reduse de navetism spre oraș tind să fie dezavantajate prin faptul că nivelul mediu al veniturilor este mai redus.

Cea de-a treia axă de generare a



**Figura 8.** *Axele disparităților regionale din România.*

disparităților acționează în special în interiorul lumii rurale în legătură cu *ocuparea agricolă dominantă a populației*, condiționată prin forma de relief specifică satului. În comunele de câmpie predomină activitățile agricole, cele de cultivare a cerealelor în mod particular, asociate cu un nivel redus al veniturilor. Aceluiași tip de situație geografică îi sunt specifice – tendențial vorbind, și nu pe un caz sau altul – locuințe proaste, condiții sanogene firave. De aici tendința de a înregistra și valori relativ reduse în comunele de câmpie, comparativ cu cele de deal-munte, pentru speranța de viață la naștere și, în genere, pentru calitatea locuirii. Nu agricultura în sine este sursă de venituri reduse ci, mai ales, agricultura cerealică. Zonele în care sectorul zootehnic este dezvoltat, rurale sau urbane, tind să aibă un nivel superior de dezvoltare socială.

Cea de-a patra dimensiune majoră în structurarea șanselor de viață este *mărimea localității* dată de numărul de locuitori. Toate celelalte condiții fiind egale, ratele de mortalitate specifice pe grupe de vârstă tind să fie mai mari în comunele mici. La nivelul acestora sursele de venituri publice tind să fie mai mici, serviciile pentru populație de o mai proastă calitate și, în consecință, condițiile de locuire de nivel calitativ-redus. Mărimea demografică sporită a localității favorizează un nivel ridicat al speranței de viață mai ales în rural, la nivelul comunelor nu și în urban<sup>11</sup>.

În ultimii 10 ani de zile numărul de comune în România a sporit cu peste 220 prin separare, redefinire administrativă a unor vechi comune. Fenomenul este legat, între altele, de faptul că satele centru de comună au fost și sunt sistematic favorizate în

dezvoltare în raport cu cele periferice (pe al căror teritoriu nu se află primăria comunei)<sup>12</sup>. În consecință unele sate periferice cu lideri dinamici au încercat să găsească o soluție la problemă prin separare. Fenomenul a fost favorizat, se pare, și prin interesul unor politicieni de a ajunge la aranjamente teritoriale favorabile intereselor electorale pe care le au. Din păcate, toate aceste procese, plus cele de emigrare și scădere a natalității, au accentuat reducerea dimensiunii localităților rurale cu corolarul firesc al reducerii capacității financiare a primăriilor. Trendul european de lungă durată de asociere a comunelor pare să fie necunoscut în România iar dezbaterea publică ignoră tema cu desăvârșire.

Cea de-a cincea dimensiune de favorizare a disparităților regionale este dată de *capitalul relațional al populației* asociat cu diversitatea culturală, religioasă și etnică, în special. O astfel de diversitate favorizează un mediu social dinamic de îmbogățire a capitalului social atât sub aspect relațional, cât și ca deschidere la cooperare. Procesele de dezvoltare, la rândul lor, sunt favorizate în zonele în care capitalul social este îmbogățit prin diversitate culturală. În analizele la nivelul tuturor localităților țării nu am dispus decât de măsuri bazate pe apartenență religioasă și etnică. Evidențele empirice disponibile susțin ca la nivelul localităților în care este mai mare diversitatea culturală, cea religioasă în special, și implicit, capitalul relațional este mai dezvoltat, nivelul general de dezvoltare socială tinde să fie superior (Tabelul A2).

Sub aspectul conținutului dezvoltării sociale stocul de educație, de numărul mediu de ani de școală pe care i-a



absolviți populația din localitate este o dimensiune esențială. Independent de toți ceilalți factori menționați, stocul de educație școlară de nivel ridicat favorizează o speranță de viață sporită. Constatarea este valabilă și pentru urban și pentru rural. Comentariul care credem ca trebuie adăugat imediat la această constatare susține că investiția în educație, în sine, nu duce la dezvoltare local-regională de nivel ridicat. Pentru a atinge un astfel de rezultat este necesar, în plus, să fie asigurate și condițiile de ocupare și, în genere, de locuire, care să stimuleze stabilitatea sau circularitatea de scurtă ciclicitate pentru cei care au nivel sporit de educație. Altfel, a investi în educație, în medii care pleacă masiv din țară, spre exemplu – dat fiind condițiile mediocre care le sunt asigurate în țară pentru practicarea meseriei – nu duce la rezolvarea problemelor de dezvoltare.

### **Discuție: care este cea mai bună regionalizare pentru dezvoltare ?**

Întrebarea se pune frecvent în condițiile în care regiunile de dezvoltare din România sunt relativ noi, pe de o parte, iar, pe de alta, eficiența lor de funcționare nu a fost efectiv evaluată. Conturul lor a fost fundamentat în perioada 1996-1997 prin *Carta Verde a Dezvoltării Regionale* și instituționalizat în 1998 prin legea 151 referitoare la dezvoltarea regională (modificată ulterior prin legea 315/2004). Dezbaterile asupra conturului actual al acestor regiuni, așa cum apare în spațiul public (inclusiv în legătură cu eventualele modificări ale legii 315) este marcată de câteva teme

dominante, exprimate sau nu explicit dar, evident, prezente în textura discuției:

- cu sau fără adoptarea unui statut administrativ,
- mai multe și de dimensiune mai mică sau mai mari și mai puține, eventual grupate în macroregiuni,
- urmând sau nu, în mai mare măsură, conturul regiunilor istorice sau al teritorializărilor etnice.

Altfel spus, accentul se pune pe tematica administrativă, demografică sau cultural-etnică. Fără îndoială că toate acestea sunt aspecte importante. Nu ne-am propus, în acest cadru, să răspundem la astfel de întrebări ci numai să marcăm câteva puncte de referință derivate din analiza desfășurată.

Referitor la acordarea unui statut administrativ pentru regiunile de dezvoltare și la numărul lor ar fi de menționat faptul că decizia nu poate fi luată decât în corelare cu cea referitoare la județe (unități de rangul III, NUTS 3, în sistemul de clasificare a unităților teritoriale din UE). Este vorba de o perspectivă de gândire care să ia în considerație, în primul rând, complementaritatea funcțională dintre cele două categorii de unități de dezvoltare regională de tip NUTS III (județele) și NUTS II (regiunile de dezvoltare). Judecarea independentă a reorganizării pe cele două tipuri de unități teritoriale ar duce la incongruențe și improvizații care pot aduce costuri sociale greu de estimat pe termen lung. O eventuală lipsă de strategie de genul ‘decidem acum regiunile de dezvoltare’ iar cu județele ‘mai vedem’ poate duce, ulterior la incongruențe a căror corectare costă.

La nivelul Uniunii Europene

tendința este de a avea două dintre cele trei nivele de unități teritoriale statistice cu statut administrativ, fie I și III ca în Germania, fie II și III ca în Spania sau Franța (EUROSTAT 2010). În cazul României numai nivelul trei, cel al județelor, este structurat administrativ. Instituirea statutului administrativ și pentru regiuni de dezvoltare trebuie pregătită, însă, printr-o serioasă fundamentare a delimitărilor aferente. Este probabil că, în perspectivă, modelul francez (regiuni-departamente), cu acordare a unui statut administrativ la nivel de NUTS II și III, este adecvat și pentru România, cu condiția ca funcțiile și personalul administrativ de la județe să suporte reduceri considerabile în favoarea constituirii unor structuri administrative la nivel de regiune de dezvoltare, nu de macroregiune. Argumentul de bază în favoarea acestei opțiuni rezidă în faptul că disparitățile regionale majore în România nu sunt între macroregiuni (așa cum frecvent se vehiculează în spațiul mediatic), gen regiuni istorice, ci la niveluri inferioare, de subregiuni de dezvoltare, arii sociale, arii culturale, județe și microregiuni. Formularea este clar susținută prin analizele întreprinse asupra variației PIB pe locuitor între toate aceste tipuri de regionalizări: PIBul pe locuitor, la nivelul anului 2007, nu este semnificativ asociat cu regiunea istorică sau regiunea de dezvoltare ci cu subregiunile de dezvoltare așa cum au fost definite prin *Carta Verde*, cu ariile de dezvoltare socială (figura 4A) și cu cele culturale (figura 4B)<sup>13</sup>. Plasarea unui nivel de organizare administrativă imediat la nivelul superior acestor tipuri de unități, respectiv la scara regiunilor de

dezvoltare, ar putea favoriza efectiv acțiunile de reducere a disparităților intra- și interregionale.

Actualele regiuni de dezvoltare au fost explicit concepute pe principiul complementarității care să reunească, în aceeași regiune, județe relativ apropiate ca nivel de dezvoltare (harta din figura 1A confirmă faptul că și la peste 10 ani de la proiectare regiunile respective satisfac acest criteriu, cu excepția regiunii Sud-Muntenia) dar care se pot ajuta reciproc în procesul de dezvoltare (agricol cu nonagricol, cu deficit versus exces de forță de muncă etc.). Documentul fondator al noii dezvoltări regionale din România postcomunistă menționa clar acest lucru:

’Din perspectiva dezvoltării, ar fi mai eficient dacă țara ar fi structurată într-un număr mai mic de regiuni de dezvoltare, formate prin regruparea județelor cu niveluri/profiluri complementare de dezvoltare. Aceasta ar putea conduce la o scădere a numărului de regiuni de la 42 (numărul de județe) la 8, ceea ce ar simplifica procesul de implementare a unor politici de dezvoltare regională.’ (*Carta Verde a Dezvoltării Regionale...*, 2007, 30).

Sporirea numărului de regiuni de dezvoltare poate asigura, fără probleme considerabile, formațiuni teritoriale relativ omogene de câte 2-3 județe. Acestea, însă, vor avea dimensiuni care nu mai justifică prezența județelor. Eventuala re-proiectare a județelor trebuie făcută în primul rând după logica NUTS3 și nu ca regiuni de dezvoltare. Renunțarea la județe nu pare a fi o soluție viabilă în condițiile în care ele nu sunt simple unități administrative ci unități

administrative care au și profil social specific constituit pe istorie lungă, în pofida reorganizărilor care le-au afectat. Este un fapt că, în prezent, cele mai structurate regiuni în România, sub aspect de omogenitate a localităților componente dar și funcțional, sunt județele. În plus, ideea de a avea regiuni de dezvoltare construite strict pe principiul similarității (regiuni sărace-mediuz dezvoltate-dezvoltate) poate pune probleme care sunt de luat în considerație: în regiunile foarte sărace, cu stoc redus de capital uman apar probleme de asigurare a potențialului pentru câștigare de proiecte prin competiție deoarece logica alocării centralizate de fonduri pentru regiunile sărace este din ce în ce mai puțin adoptată și poate fi asociată cu încurajarea unor comportamente de pasivitate, de alocare asistențială. Cazul regiunilor miniere, din perioada subvențiilor multiple, poate fi relevant și pentru tema în discuție. Procesul de proiectare a regiunilor de dezvoltare în perioada 1996-1997 a pornit de la identificarea unor regiuni de similaritate (formate din județe cu profil asemănător) care ulterior au fost regrupare, de la 15 la 8, în regiuni de dezvoltare cu potențial de integrare funcțională (*Carta Verde...*, 1997, 30-31. Cazul Agenției de Dezvoltare Midlands din Scoția este un exemplu relevant în contextul discuției, evocat explicit în fundamentarea din *Carta Verde...*, 30).

Regiunile cele mai eterogene în interior sub aspectul dezvoltării sociale locale sunt Sud-Vest Oltenia, Sud-Muntenia și Nord-Est iar cele mai omogene sunt Centru și Vest (Tabelul A3). Este o întrebare dacă, mai ales pentru Sud-Muntenia (extrem

de eterogenă la nivel de mediu rural) nu ar fi utilă segmentarea astfel încât să rezulte regiuni mai omogene prin demarcarea sudului de nordul Munteniei<sup>14</sup>. Problema se pune mai ales sub aspectul funcționării lor ca regiuni statistice. Oricum, ideea că, obligatoriu, toate regiunile de dezvoltare trebuie reconfigurate este de luat cu toată prudența. Până acum nu a fost dovedit faptul că toate regiunile de dezvoltare au fost deficitare definite. Adoptarea unor modificări în sistem gradual, la nivelul unităților regionale de tip NUTS, precedată de o foarte bună fundamentare<sup>15</sup>, ar fi în concordanță cu prevederi explicite la nivelul UE referitoare la modificarea structurilor administrative: ”Un scop important al Directivei (EC 1059/2003, nn – DS) este acela de a gestiona procesul inevitabil de schimbare a structurilor administrative ale Statelor Membre în cel mai echilibrat mod posibil (*smoothest possible way*) astfel încât să fie minimizat impactul unor astfel de schimbări asupra disponibilității și comparabilității statisticilor regionale.” (EUROSTAT 2010, 6).

Dezvoltarea regională se face nu numai în funcție de decupaje teritoriale ci și, sau, mai ales, cu sisteme instituționale care ordonează eforturile pentru acțiunile din domeniu. Referirea la aceste instituții, gen agenții sau consilii de dezvoltare regională, este la fel de necesară ca și cea care consideră aspectele spațiale ale procesului. Orice schimbare în domeniu trebuie să fie însoțită de studii complexe de evaluare care să estimeze ce a mers bine și ce a mers prost în dezvoltarea regională și în legătură cu ce componentă, cu cea de teritorializate sau cu cea instituțională. Nu există, din păcate, studii adecvate,

publice, în acest sens.

După cum a rezultat din analiza întreprinsă, o axă importantă de structurare a disparităților este dată de diferențele de nivel de viață dintre sat și oraș. Din acest punct de vedere este necesar ca la tematica regionalizării să fie conectată și cea legată de grupurile de acțiune locală (GAL) care sunt deja în curs de constituire conform programului LEADER (PNDR, 2010). Aceste sunt menite să integreze comunități rurale și orașe mici în structuri de dezvoltare microregională. O bună parte din disparitățile intraregionale ar putea fi soluționate prin acțiunea lor.

Macroregiunile, ca grupări de regiuni de dezvoltare, nu au fost prevăzute în proiectarea inițială din 1997. În forma actuală, cele patru macroregiuni au fost propuse și adoptate de către Institutul Național de Statistică pentru conformare la practica din UE. Rolul lor, în prezent, este strict statistic. Este adevărat că identificarea lor pune probleme deosebite în condițiile în care diversitatea regională este foarte mare în România. Principiul de soluționare în acest caz credem că este acela de a respecta, pe cât se poate, marile blocuri teritoriale ale regiunilor istorice. A pune Oltenia și regiunea Vest în aceeași grupare încalcă un astfel de principiu. Analizele sociologice și demografice de care dispunem argumentează mai mult pentru o grupare a regiunilor sudice împreună. Oltenia este mult mai apropiată de Sud-Muntenia decât de Banat și Arad-Hunedoara.

În context am aminti că problemele dezvoltării spațiale din România nu pot fi rezolvate însă numai prin modificări de tip regional ci și local-administrativ. Cele 2860 de comune

din România sunt, în foarte multe cazuri, cu viabilitate economică redusă și din cauza dimensiunii demografice reduse (mărimea medie a unei comune în 2009 era de 3392 locuitori, maximă în Moldova, de peste 4000 persoane, și minimă în Banat, de aproximativ 2500 locuitori; mai mari în apropierea orașelor și mai mici în zonele izolate). Un proces de unificare a comunelor mici pentru a spori viabilitatea lor economică, în condițiile de creștere a autonomiei locale, este util să fie fundamentat și abordat în mai mare măsură. Altfel, speranța că transformările regionale vor rezolva toate problemele riscă să devină utopică. La nivel politic și parlamentar se pare că interesul până acum a fost numai pentru legiferarea segmentării comunelor. Justificată, probabil, în anumite cazuri, tendința trebuie contrabalansată de procesul invers de unificare voluntară, pe bază de interese complementare, a unor comune învecinate.

O dezbatere publică, structurată prin acțiunea unui nucleu de experți, de genul celei care a avut loc în 1996-1997 cu prilejul fundamentării actualelor regiuni de dezvoltare (*Carta Verde a Dezvoltării Regionale 2007*, 3-5) este, de asemenea, necesară. Specialiști din spațiul academic dar și aplicativ, de promovare a politicilor de dezvoltare regională, împreună cu administratori de nivel central și local, politicieni, ONG-uri, mass media etc., sunt parteneri care se pot corecta reciproc într-o astfel de dezbatere. Oricum, ignorarea specialiștilor și a practicienilor din ecuație și mutarea covârșitoare a discuției în spațiul politic, nu poate fi decât contraproductivă.

Instrumentele de politică de dezvoltare regională este firesc să suporte adecvări, îmbunătățiri în timp. Acestea trebuie bazate, însă, pe serioase fundamentări de specialitate și pe dezbateri publice astfel încât schimbările propuse să aibă coerență și legitimitate.

Disparitățile sociale regionale din România au o clară structurare pe axele rural-urban, agricol-neagricol, concentrare redusă-sporită a populației în teritoriu, accesibilitate la servicii și capital relațional al populației asociat diversității culturale. Toate acestea sunt condiționări de impact nemijlocit asupra dezvoltării sociale în sferile educației, sănătății, consumului și relațiilor sociale. Diferitele tipuri de disparități se manifestă în asociere între ele și pe niveluri multiple – macromuni, regiuni de dezvoltare, subregiuni de dezvoltare/arii sociale, microregiuni. Politicile de dezvoltare regională pentru a fi eficiente trebuie să aibă în vedere tot acest sistem de inegalități în dezvoltarea spațială și să opereze prin sisteme instituționale diferențiate și ordonări teritoriale adecvate.

## Note

<sup>1</sup> Demographic data basis, Eurostat: [http://epp.eurostat.ec.europa.eu/portal/page/portal/statistics/search\\_database](http://epp.eurostat.ec.europa.eu/portal/page/portal/statistics/search_database)

<sup>2</sup> Baza de date aferenta DEVSAT02 este disponibilă la <http://sites.google.com/site/dumitrusandu/ATSRsate.zip?attredirects=0>.

<sup>3</sup> Baza de date pentru IDC (Sandu et al. 2009) este disponibilă la [http://dumitru.sandu.googlepages.com/Valori\\_IndiceDezvoltareComuna2007\\_20.xls](http://dumitru.sandu.googlepages.com/Valori_IndiceDezvoltareComuna2007_20.xls).

IDC a fost construit în august 2009, ca răspuns la o cerere a Ministerului Agriculturii, ca instrument pentru a facilita identificarea comunelor sărace pentru a fi favorizate în acordarea finanțării aferente unor proiecte subsumate PNDR. Deși nu există, după câte știu, un instrument de evaluare a dezvoltării/sărăciei la nivel de comună cu date mai recente și grad de validitate superior, indicele nu a fost adoptat de către Minister. Preferința instituției, la vremea respectivă, pentru un indice vechi din 2004 este greu de explicat cu argumente științifice.

<sup>4</sup> Indicele de europenitate a orașelor construit la Grupul de Economie Aplicată, Liviu Voinea, Laura Simionescu, *Monitorizarea performanțelor autorităților locale: Indicele de mărime demografică a localității de Europenitate*, GEA, București, Februarie 2005.

<sup>5</sup> Logica de construire a unui indice de dezvoltare socială prin agregare de indicatori strict demografici (speranța de viață la naștere, vârsta medie, mărimea localității sub aspectul numărului de locuitori) cu indicatori sociodemografici (stocul de educație) și de consum comunitar (autoturisme la mia de locuitori, suprafață locuibilă pe locuință, consum de gaze pe locuitor) este în linie cu abordarea propusă de către Wolfgang Lutz de la IIASA pentru indicele Literate Life Expectancy (Lutz, W. 1995. *Literate Life Expectancy. POPNET 26* (Winter), p. 1-5. Laxenburg, Austria: International Institute for Applied Systems Analysis).

<sup>6</sup> Mulțumesc colegilor de la Institutul Național de Statistică pentru munca laborioasă de calculare a indicatorilor de intrare în algoritmul de calcul. O

parte din date mi-au parvenit în cadrul colaborării cu INS pentru calcularea indicelui dezvoltării comunelor (IDC), anterior menționat, iar o alta este legată de colaborarea mea la Comisia Prezidențială pentru Analiza Riscurilor Sociale.

<sup>7</sup> Corelația, la nivel de comune între noul indice IDSL și măsura specifică numai pentru comune, IDC, este de 0.75.

<sup>8</sup>  $IDSL = 0.17 * \text{localizare comună lângă drum european} - 0.28 * \text{distanța comună\_oraș} - 0.08 * \text{pondere arabil din total teren agricol} - 0.28 * \text{localizare în regiunile sudice ale țării}$

$-0.24 * \text{localizare în Moldova}$ . Toții coeficienții de regresie parțială standardizată sunt semnificativ diferiți de 0 pentru  $p=0.01$ . Cei cinci predictorii explică împreună 21% din variația IDSL.

<sup>9</sup> Coeficientul de variație ponderat (CVP) scade la de 2.3% în 1997 la 1.7% în 2008 pentru variația speranței de viață la naștere între județe-medii rezidențiale (83 de unități de analiză date de cele 41 județe\* două medii rezidențiale plus municipiul București). Calculul CVP este făcut după formula lui Williamson, 1965.

<sup>10</sup> Edmond Demolins, *Les Grandes Routes des Peuples. Essai de Géographie sociale. Comment la route crée le type social*. Paris, 1901-1903

<sup>11</sup> Constatăre bazată pe rezultate ale analizei de regresie neincluse în

prezentare.

<sup>12</sup> Pentru detalieri de argumentare vezi Traian Rotariu (2009).

<sup>13</sup> Formulările din paragraful respectiv sunt bazate pe rezultate ale analizei variației PIB pe locuitor în 2007 prin ANOVA. Am considerat ca variabilă dependentă PIB/locuitor și ca variabile independente diferitele tipuri de regionalizări. Valorile eta patrat corespunzătoare sunt nesemnificative, la 5%, pentru regiune istorică (0.08), regiune de dezvoltare (0.06), dar semnificative la nivelul de 10% pentru arie culturală (0.56) și de 1% pentru subregiune de dezvoltare (0.61) și de arie socială (0.61).

<sup>14</sup> Ideea de a avea regiuni separate pentru nordul și sudul Munteniei, dat fiind diferențele de nivel și profil de dezvoltare, a existat în scenariile cu care am lucrat în 1996-1997 pentru proiectare. În lungul proces de dezbateră cu diferiți specialiști a cântărit foarte greu în decizie punctul de vedere al INS care, cu metodologia de atunci, avea nevoie de eșantioane foarte mari pentru a face estimări de bugete de familie și, implicit, a pledat pentru regiuni de dezvoltare mari. Cu tehnologia și experiența de eșantionare de acum cred ca lucrurile pot fi regândite.

<sup>15</sup> Sugestiv în acest sens poate fi modul în care se lucrează pentru reforma administrativă din Franța (Perben, D., Courtois, J-P, 2009).

## Bibliografie

Comisia Comunităților Europene (2008) *Carta Verde privind Coeziunea Teritorială. Transformarea diversității teritoriale într-un element forte*, [http://ec.europa.eu/regional\\_policy/consultation/terco/paper\\_terco\\_ro.pdf](http://ec.europa.eu/regional_policy/consultation/terco/paper_terco_ro.pdf) (data consultării: 1 octombrie 2010)

Commission of the European Communities (2008) *Classifications of NUTS3*



- regions, *Annex to Green Paper on Territorial Cohesion Turning territorial diversity into strength*, [http://ec.europa.eu/regional\\_policy/consultation/terco/terr\\_classifications\\_nuts3\\_2009.xls](http://ec.europa.eu/regional_policy/consultation/terco/terr_classifications_nuts3_2009.xls) (data consultării: 1 octombrie 2010)
- Demolins, E. (1902) *Les Grandes Routes des Peuples. Essai de Géographie sociale. Comment la route crée le type social. Revue internationale de l'enseignement*, 43.
- EUROSTAT (2010) *European Regional and Urban Statistics. Reference Guide*. Bruxelles: European Commission
- Guvernul României, Comisia Europeană (1997) *Carta Verde a Dezvoltării Regionale*, [http://sites.google.com/site/dumitrusandu/CartaVerde\\_VarRomana.pdf?attredirects=0](http://sites.google.com/site/dumitrusandu/CartaVerde_VarRomana.pdf?attredirects=0) (data consultării: 1 octombrie 2010)
- Emery, M., Flora, C. (2006) Spiraling-Up: Mapping Community Transformation with Community Capitals Framework. *Community Development*, 37(1):19-35.
- EUROSTAT (2010) *European regional and urban statistics. Reference guide*, European Commission.
- Golopenția, A. [1939] (1999) Gradul de modernizare al regiunilor rurale ale României, în *Sociologie Românească* 1939, 4-6:209-217, republicat în Golopenția, A. (1999) *Opere Complete. Vol. II. Statistică, Demografie și Geopolitică*. București: Editura Enciclopedică, Editura Univers Enciclopedic.
- Lutz, W. (1995) Literate Life Expectancy. *POPNET* 26 (Winter): 1-5. Laxenburg, Austria: International Institute for Applied Systems Analysis.
- Ministerul Agriculturii și Dezvoltării Rurale (MADR) (2010) *Programul National de Dezvoltare Rurala, 2007-2013*, [http://www.madr.ro/pages/dezvoltare\\_rurala/pndr-versiune-iunie2010-romana.pdf](http://www.madr.ro/pages/dezvoltare_rurala/pndr-versiune-iunie2010-romana.pdf) (consultat noiembrie 2010)
- Perben, D. și J.-P. Courtois (2009) *Rapport de synthese des travaux des parlementaires de la majorite sur la reforme des collectivites locales*. Assemblée Nationale, <http://www.lioneltardy.org/archive/2009/01/31/rapport-de-synthese-des-travaux-parlementaires-de-la-majorit.html> (data consultării: 1 octombrie 2010)
- Rotariu, T. (2009) Disparitățile teritoriale. În M. Preda (coord.) *Riscuri și inechități sociale în România*. Iași: Editura Polirom.
- Sandu, D. (1999) *Spațiul social al tranziției*. Iași: Editura Polirom.
- Sandu, D. (2005) *Dezvoltare comunitară. Cercetare, practică, ideologie*. Iași: Editura Polirom.
- Sandu, D., Voineagu, V. și F. Panduru. (2009) *Dezvoltarea comunelor din România*. INS, FSAS-UB, București, <http://sites.google.com/site/dumitrusandu/DezvoltareaComunelorDinRomania2008a.pdf?attredirects=0> (consultat septembrie 2010).
- Sandu, D. (2010) Modernising Romanian Society Through Temporary Work Abroad. In R. Black, G. Engbersen, M. Okólski și C. Pantiru (eds.), *A Continent Moving West? EU enlargement and labour migration from Central and Eastern Europe*, Amsterdam: Amsterdam University Press, 271-288.
- Williamson, J. (1965) Regional inequality and the process of national development: a description of the patterns. *Economic Development and Culture Change*, XIII (4): 3-84.

## Anexe

Tabelul A 1. Profilul ariilor de dezvoltare socială

|                                | Arie de dezvoltare socială |    |    |    |    |      |    |    |    |    |    |    |    |    |    |    |    |    |    |    |    |    |    |    |    |    |    |    |    |    |    |    |  |  |
|--------------------------------|----------------------------|----|----|----|----|------|----|----|----|----|----|----|----|----|----|----|----|----|----|----|----|----|----|----|----|----|----|----|----|----|----|----|--|--|
|                                | TR                         | GR | IL | VS | BT | MHDJ | SJ | BN | CT | TL | CS | HD | SV | MM | BL | BZ | CV | HG | BC | NT | DB | PH | GL | VR | GJ | VL | TM | AD | CJ | MS | SB | BV |  |  |
| stoc educație R 2002           | 29                         | 30 | 44 | 50 | 49 | 63   | 51 | 40 | 59 | 47 | 65 | 38 | 71 | 57 | 54 | 67 |    |    |    |    |    |    |    |    |    |    |    |    |    |    |    |    |  |  |
| stoc educație U 2002           | 29                         | 33 | 58 | 48 | 45 | 44   | 37 | 45 | 50 | 52 | 64 | 62 | 58 | 60 | 69 | 65 |    |    |    |    |    |    |    |    |    |    |    |    |    |    |    |    |  |  |
| speranța de viață R            | 43                         | 43 | 37 | 36 | 28 | 57   | 67 | 55 | 55 | 51 | 63 | 54 | 72 | 42 | 55 | 52 |    |    |    |    |    |    |    |    |    |    |    |    |    |    |    |    |  |  |
| speranța de viață U            | 38                         | 56 | 47 | 39 | 45 | 40   | 43 | 57 | 51 | 51 | 61 | 67 | 58 | 48 | 62 | 59 |    |    |    |    |    |    |    |    |    |    |    |    |    |    |    |    |  |  |
| autoturisme la 1000 loc.R 2007 | 44                         | 23 | 47 | 52 | 47 | 68   | 45 | 44 | 61 | 35 | 60 | 35 | 48 | 70 | 57 | 57 |    |    |    |    |    |    |    |    |    |    |    |    |    |    |    |    |  |  |
| autoturisme la 1000 loc.U 2007 | 38                         | 23 | 59 | 59 | 50 | 46   | 31 | 49 | 52 | 42 | 64 | 43 | 50 | 68 | 64 | 57 |    |    |    |    |    |    |    |    |    |    |    |    |    |    |    |    |  |  |
| varsta medie adulți R          | 65                         | 55 | 71 | 39 | 27 | 61   | 37 | 63 | 42 | 42 | 48 | 40 | 58 | 43 | 54 | 31 |    |    |    |    |    |    |    |    |    |    |    |    |    |    |    |    |  |  |
| varsta medie adulți U          | 55                         | 36 | 41 | 35 | 58 | 62   | 42 | 68 | 51 | 54 | 58 | 39 | 34 | 58 | 59 | 59 |    |    |    |    |    |    |    |    |    |    |    |    |    |    |    |    |  |  |
| suprafație medie pe locuință R | 35                         | 28 | 43 | 61 | 62 | 54   | 56 | 46 | 51 | 45 | 48 | 54 | 27 | 68 | 50 | 66 |    |    |    |    |    |    |    |    |    |    |    |    |    |    |    |    |  |  |
| suprafație medie pe locuință U | 46                         | 32 | 54 | 73 | 53 | 45   | 58 | 39 | 55 | 37 | 54 | 36 | 37 | 60 | 54 | 60 |    |    |    |    |    |    |    |    |    |    |    |    |    |    |    |    |  |  |
| consum gaze pe loc. R          | 31                         | 36 | 36 | 53 | 40 | 58   | 53 | 50 | 51 | 49 | 61 | 47 | 52 | 58 | 75 | 70 |    |    |    |    |    |    |    |    |    |    |    |    |    |    |    |    |  |  |
| consum gaze pe loc. U          | 37                         | 44 | 37 | 65 | 32 | 58   | 46 | 51 | 57 | 57 | 58 | 42 | 48 | 42 | 70 | 72 |    |    |    |    |    |    |    |    |    |    |    |    |    |    |    |    |  |  |
| marime medie comune            | 49                         | 52 | 39 | 48 | 56 | 27   | 60 | 53 | 48 | 73 | 69 | 65 | 43 | 45 | 51 | 44 |    |    |    |    |    |    |    |    |    |    |    |    |    |    |    |    |  |  |
| marime medie orașe             | 41                         | 33 | 48 | 63 | 37 | 56   | 78 | 49 | 56 | 59 | 49 | 42 | 48 | 34 | 48 | 63 |    |    |    |    |    |    |    |    |    |    |    |    |    |    |    |    |  |  |
| IDS LR_R                       | 30                         | 27 | 37 | 54 | 56 | 52   | 55 | 41 | 57 | 49 | 62 | 46 | 49 | 63 | 61 | 78 |    |    |    |    |    |    |    |    |    |    |    |    |    |    |    |    |  |  |
| IDS LR_U                       | 28                         | 39 | 51 | 61 | 41 | 40   | 40 | 50 | 52 | 52 | 61 | 59 | 54 | 56 | 70 | 70 |    |    |    |    |    |    |    |    |    |    |    |    |    |    |    |    |  |  |

Sursa de date primare: INS. Dacă nu este specificat altfel, datele se referă la anul 2008. Valorile din tabel sunt medii pe arie socială pornind de la cifrele județene. Anterior, variabilele au fost standardizate cu scorul  $Hull=50+14 \cdot \text{scorul } z$ , astfel încât să aibă o variație între 0 și 100. U – mediu urban și R – mediu rural, în cadrul județului. Separat, am calculat coeficientul de corelație Pearson între aria socială, ca variabilă fictivă, și variabila de pe rând. Am marcat prin umbrire celulele în care apar relații statistice semnificative (în negru și cifre albe situațiile de maximă sărăcie și în umbrire mai slab accentuate cu cifre negre situațiile de maximă dezvoltare). Exemplu de mod de citire a datelor: valoarea medie a stocului de educație pentru aria Botoșani-Vaslui este de 30 (medie județeană a valorilor standardizate Hull). Între variabila respectivă și apartenența la unul dintre cele două județe este o corelație negativă, statistic semnificativă ( $p=0.05$ ). Cifrele sunt, strict vorbind, comparabile între ele în cadrul aceluiași rând. Astfel, se poate afirma că dezvoltarea rurală este mai mare la SB BV (78) decât la CJ MS (61) dar nu că în aria BV SB dezvoltarea rurală (78) este mai mare decât cea urbană (70). Normalizările au fost făcute separat pe urban și pe rural chiar pentru aceeași variabilă.

**Tabelul A 2. Predictorii ai dezvoltării sociale la nivel de localitate**

| Predictori pentru indicele dezvoltării sociale calculat fără variabila rezidențială (IDSL6) | comune și orașe |      | comune |      | orașe  |      |
|---|-----------------|------|--------|------|--------|------|
|   | Coef.           | P>t  | Coef.  | P>t  | Coef.  | P>t  |
| urban 2008*   | 10.12           | 0.00 |        |      |        |      |
| populația localit 2008 (transformare ln)  | 6.50            | 0.00 | 6.10   | 0.00 | 5.90   | 0.00 |
| PIB pe locuitor județ 2004  | -0.50           | 0.10 | -0.39  | 0.28 | -0.98  | 0.00 |
| pondere populație ocupată în agricultura 2007, județ  | -0.25           | 0.00 | -0.22  | 0.03 | -0.39  | 0.00 |
| dezvoltare sector zootehnic (UVM la hectar, 2008), județ                                    | 10.29           | 0.05 | 9.49   | 0.10 | 16.93  | 0.00 |
| rata navetismului, localitate 2002  | 0.07            | 0.00 | 0.07   | 0.00 | 0.02   | 0.19 |
| situate la drum european*   | 2.29            | 0.00 | 1.95   | 0.00 | 4.21   | 0.00 |
| distanța până la cel mai apropiat oraș (0 pentru orașe)                                     | -0.14           | 0.00 | -0.13  | 0.00 | -0.30  | 0.00 |
| pondere maghiari, localitate, 2002 (transformare ln)  | 0.23            | 0.45 | 0.27   | 0.41 | 1.01   | 0.12 |
| pondere romi localitate, 2002 (transformare ln)   | -0.22           | 0.47 | -0.06  | 0.86 | -1.27  | 0.11 |
| pondere populație de religie non-ortodoxă, 2002 (transformare ln)                           | 0.91            | 0.42 | 0.57   | 0.64 | 2.39   | 0.06 |
| Banat*  | 11.17           | 0.00 | 12.62  | 0.00 | -3.76  | 0.18 |
| Crisana-Maramureș*  | 4.43            | 0.13 | 6.07   | 0.06 | -9.24  | 0.00 |
| Transilvania*   | 5.60            | 0.02 | 6.68   | 0.02 | -5.10  | 0.15 |
| Oltenia*  | 2.00            | 0.10 | 2.36   | 0.07 | -2.03  | 0.22 |
| Moldova*  | -2.96           | 0.15 | -1.58  | 0.47 | -10.81 | 0.00 |
| Dobrogea  | 5.73            | 0.01 | 8.22   | 0.00 | -9.16  | 0.00 |
| constanta   | -3.54           | 0.57 | -3.10  | 0.71 | 26.51  | 0.03 |
| R2  | 0.68            |      | 0.57   |      | 0.62   |      |
| N   | 2844            |      | 2538   |      | 306    |      |

Sursa de date : INS, cu excepția celor referitoare la distanțe și plasarea față de drumurile europene, rezultate din studii anterioare (Sandu, 1999: 186). \*variabile fictive. Categoria de referință pentru regiunea istorică este Muntenia. Ambele modele de regresie liniară au ca variabilă dependentă o variantă redusă a IDSL, cea care face abstracție de unul dintre indicatorii constitutivi, respectiv indicii de rezidență și mărime a localității. Pentru că valoarea sa este determinată numai prin șase, nu șapte indicatori, l-am denumit IDSL6. Este o măsură a dezvoltării sociale care face abstracție de statutul rezidențial și demografic al localității. Firesc, corelația între IDSL și IDSL6 este foarte mare ( $r=0.97$ ), justificând folosirea lor alternativă, funcție de cerințele contextului de analiză). Varianta derivată, cu numai șase indicatori componenți este un gen de măsură a dezvoltării sociale "pure" a localității, fără a apela la variabila mărime-status rezidențial. Din cele 3180 localități existente în 2008 au fost omise din calcul 336, comune nou înființate după 2002, localități pentru care nu am dispus de informația de măsurare necesară și localitățile din regiunea de dezvoltare București-Ilfov datorită nivelului foarte ridicat de dezvoltare economică pe care majoritatea dintre ele îl au (evitare cazuri extreme sub aspect statistic). Deoarece o parte dintre predictorii sunt măsurați la nivel de localitate iar alții au ca referință județul am rulat modelele în STATA cu folosirea opțiunii cluster (cod județ) indicată în abordările multinivel. O rulare a modelului pe total localități, urbane și rurale, cu predictorii derivați din regiunile de dezvoltare duce la un model foarte asemănător cu cel din tabel. R2 este egal tot cu 0.68. Am considerat regiunea 3 (Sud-Muntenia) drept categorie de referință și a rezultat că regiunile II (care include Dobrogea și Vrancea-Galați plus Buzău-Braila), V (Banat plus Hunedoara și Arad) și VII (Transilvania centrală și sudică) tind să aibă rate de dezvoltare semnificativ mai mari decât Regiunea II. Pentru Regiunea I se înregistrează o rată semnificativ mai mică. Și în acest model de analiză etnicitate nu este asociată cu predictorii semnificativi ai dezvoltării sociale. În schimb, ponderea populației non-ortodoxe din localitate apare pozitiv asociată cu nivelul de dezvoltare socială. PIBul se menține ca predictor nesemnificativ. Surprinzător, ponderea populației ocupate în agricultură are un coeficient statistic nesemnificativ.

**Tablelul A 3.** Disparități și nivel mediu de dezvoltare socială pe regiuni de dezvoltare

|                 | Disparități intraregionale de dezvoltare socială |       |       | Nivelul mediu de dezvoltare socială |
|-----------------|--|-------|-------|-------------------------------------|
|                 | rural  | urban | total |                                     |
| Sud-Vest        | 21.2   | 13.6  | 34.7  | 64                                  |
| Nord-Est        | 20.8   | 13.3  | 32.8  | 63                                  |
| Muntenia_Sud    | 25.6   | 12.2  | 32.3  | 64                                  |
| Nord-Vest       | 18.3   | 14.3  | 30.2  | 72                                  |
| Sud-Est         | 19.6   | 9.9   | 27.7  | 67                                  |
| Vest            | 20.3   | 13.3  | 24.7  | 74                                  |
| Centru          | 18.5   | 10.5  | 24.3  | 76                                  |
| Bucuresti-Ilfov | 21.9   | 3.9   | 9.8   | 97                                  |
|                 | 22.9   | 13.1  | 30.8  | 71                                  |

Sursa: Calcule proprii. Disparitățile sunt estimate prin coeficientul de variație ponderat, pornind de la valorile IDSL la nivel de localitate. Pe ultima coloană sunt date valorile medii ponderate cu populația pentru același indice.